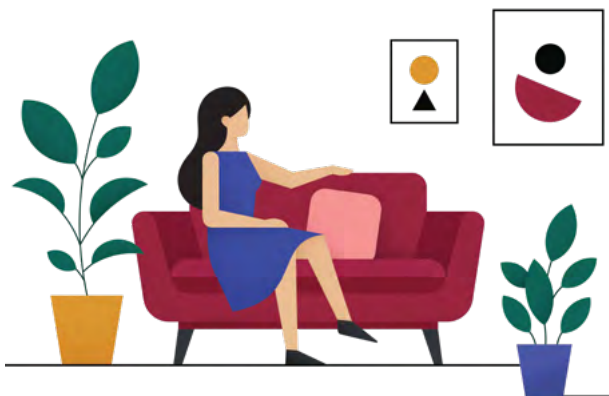


Z delom na sebi do poklica prihodnosti



Vabljeni k vpisu v:

**fakultetni študij Psihoterapevske znanosti,
študij Psihoterapevske propedeutike,
specialistične študije psihoterapije.**

**Akademski študij psihoterapevtske znanosti
tako po maturi**

Fakultetni program Psihoterapevtska znanost

poteka po bolonjski shemi v treh stopnjah:

- 3-letna prva stopnja (bakalavreat),**
- 2-letna druga stopnja (magisterij),**
- 3-letna doktorska stopnja (na Dunaju).**

V tretjem letu 1. stopnje študenti v okviru programa pričnejo s specialističnimi vsebinami enega od psihoterapevtskih pristopov:

- psihoanalitična psihoterapija,**
- sistemska psihoterapija,**
- geštalt psihoterapija,**
- analitična psihologija,**
- integrativna psihoterapija,**
- psihoterapija otrok in mladostnikov.**

Program:

Teorija: metodika in zgodovina psihoterapije, splošna in specialna psihopatologija, diagnostika, potek in psihoterapevtska obravnava duševnih motenj, salutogeneza in salutodinamika, nevroznanost, nevrobiologija psihoterapije, družbene in socialno filozofske teme.

Praksa: psihosocialna, psihiatrična, psihoterapevtska praksa pod supervizijo.

Osebna izkušnja: individualno in skupinsko delo na sebi.

Pridobljeni naziv in kompetence ob zaključku študija

Na 1. stopnji študentje pridobijo avstrijsko diplomu z nazivom Bakkalaureus/a psihoterapevtske znanosti, na 2. stopnji pa avstrijsko diplomu z nazivom Magister/a psihoterapevtske znanosti. Študenti lahko samostojno opravljajo psihoterapevtsko delo po končani 2. stopnji.

Študij psihoterapije kot dodatno izobraževanje za sekundarni poklic

Psihoterapevtska propedevtika

Enoletni študij Psihoterapevtske propedevtike pokriva osnove psihoterapije in študente pripravi na nadaljnjo specialistično usposabljanje iz psihoterapije po neakademski poti v okviru določenega psihoterapevtskega pristopa. Program vsebuje teoretične osnove s področja psihoterapije, psihosocialno prakso in osebno izkušnjo. Študij je zanimiv tudi kot samostojno izobraževanje iz osnov področja psihoterapije za vse, ki so končali vsaj V. stopnjo po SOK.

Specialistični študij psihoterapije

Specialistični študij obsega štiri leta teoretičnih vsebin in vsaj dve leti psihoterapevtske prakse pod supervizijo. Pogoji za vpis je pridobljena najmanj VII. stopnja izobrazbe po SOK in zaključena Psihoterapevtska propedevtika. Program obsega teoretične vsebine, metode in tehnike določenega psihoterapevtskega pristopa, psihosocialno prakso, psihoterapevtsko prakso pod supervizijo in osebno izkušnjo. SFU Ljubljana ponuja specialistični študij različnih psihoterapevtskih pristopov:

- psihoanalitična psihoterapija,**
- sistemska psihoterapija,**
- geštalt psihoterapija,**
- analitična psihologija,**
- integrativna psihoterapija,**
- psihoterapija otrok in mladostnikov.**

Pridobljeni naziv in kompetence ob zaključku študija

Zaključena Psihoterapevtska propedevtika, specialistični študij psihoterapije in pridobljena VIII. stopnja izobrazbe po SOK, skupaj omogočajo samostojno opravljanje psihoterapije določenega psihoterapevtskega pristopa ter za nekatere pristope, pridobitev Evropske diplome iz psihoterapije s strani Evropske zveze za psihoterapijo (EAP).

Prednosti študija na SFU Ljubljana:

Študij je preplet **teorije, prakse in dela na sebi**.

Prav zadnje je ena izmed težjih in hkrati bolj izpopolnjujočih stvari študija.

Tutorske skupine, kjer študenti rešujejo sprotne težave, podajajo nove ideje, evalvirajo, se družijo in učijo poslušanja različnih mnenj ter drug drugega.

Študij ob delu - študijski programi se izvajajo po shemi izrednega študija – študijske obveznosti potekajo ob popoldnevih in koncih tedna, z občasnimi dodatnimi termini v obliki intenzivnih vikendov, predavanj, vaj, seminarjev in projektne dela.

Možnost študijskih izmenjav (npr. program ERASMUS+) in gostovanja tujih predavateljev iz mednarodnih podružnic Univerze Sigmunda Freuda.

Psihoterapevtska Ambulanta SFU Ljubljana študentom omogoča nabiranje dragocenih praktičnih izkušenj. Ambulanta ponuja kvalitetne psihoterapevtske storitve izkušenih psihoterapevtov in omogoča SFU specializantom različnih psihoterapevtskih pristopov, da opravljajo psihoterapijo pod rednim mentorstvom supervizorjev.



Mnenja študentov

»Najboljša primerjava mojega življenja pred študijem in po končanem študiju psihoterapije je v tem trenutku zame nekaj takšnega: moje življenje je bilo podobno enosmerni cesti, moje možnosti so bile marsikje vnaprej determinirane in precej predvidljive ... nakar sem med študijem (in z lastnimi izkušnjami v terapiji) odkrila vmesna križišča. Na teh danes že precej suvereno izbiram različne možnosti. Pripeljala sem se iz ene pokrajine v povsem drugačno, čeprav na videz ostaja enaka. Spremenila sem se, dozorela in zrasla.«

T. H.

»Študij je zame pot in priložnost postati to, kar sem si globoko v sebi želela. Ni samo študij, ampak tudi način življenja.«

N. T. K.



»Prostor in atmosfera sta drugačna, kot smo ju vajeni v šolstvu pri nas. Večino študijskega časa preživiš v krogu, kjer se spoznavaš, učiš in družiš hkrati. Teorija in praksa sta na SFU odlično združeni. Na ta način lažje razumeš snov, več je prostora za kreativnost.«

J. H.

Ob upoštevanju meril Svetovne zdravstvene organizacije, da bi na tisoč prebivalcev potrebovali enega psihoterapevta, Slovenija še vedno močno zaostaja za evropskimi državami.

Velike potrebe po izobraženem kadru psihoterapevtov slednjega nedvomno uvrščajo med poklice prihodnosti.

Potek študija na SFU

**Akademski študij
psihoterapevtske znanosti
takoј po maturi**

V. stopnja po SOK

(splošna matura/
poklicna matura + 5. predmet)



1. stopnja študija Psihoterapevtske znanosti

(bakalavreat)



2. stopnja študija Psihoterapevtske znanosti

(magisterij)



Samostojno opravljanje psihoterapevtske dejavnosti

(pogoj: VIII. stopnja po SOK)



3. stopnja študija Psihoterapevtske znanosti

(doktorat)

**Študij psihoterapije kot
dodatno izobraževanje
za sekundarni poklic**

VII. stopnja po SOK



Psihoterapevtska propedeutika



Specialistični študij psihoterapije

(različni pristopi)



SFU Ljubljana je zasebni zavod, ki izvaja izobraževalno in ambulantno dejavnost na področju psihoterapevtske znanosti in psihologije.

Vpisni pogoji, predmetniki, cenik in ostale informacije so dostopne na:

W www.sfu-ljubljana.si

☎ +386 (0)1 425 44 33

✉ referat@sfu-ljubljana.si

📍 Trubarjeva cesta 65, 1000 Ljubljana